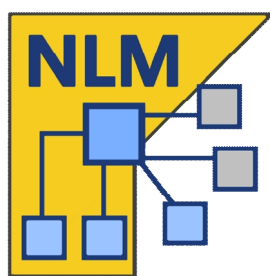




proge**CAD**



progeCAD NLN 網路授權證

用戶指南

版本. 25.1

# 目錄

|                          |       |
|--------------------------|-------|
| 目錄 .....                 | 2     |
| 簡介 .....                 | 3     |
| 如何開始 .....               | 3     |
| progeCAD NLM 伺服器安裝 ..... | 3     |
| progeCAD NLM 伺服器註冊 ..... | 3     |
| 加入及啓動授權 .....            | 4     |
| progeCAD 安裝與使用 .....     | 4     |
| 如何使用「取走授權」 .....         | 4-5   |
| 由其他電腦控制 NLM 伺服器 .....    | 5     |
| 伺服器管理及更改配置 .....         | 5     |
| 訪問管理員版面 .....            | 5     |
| 管理版面 .....               | 6     |
| 授權管理員 .....              | 6     |
| 非啓動授權 .....              | 6     |
| 伺服器設定 .....              | 7-8   |
| 取走設定 .....               | 8     |
| RegData 註冊資訊 .....       | 9     |
| 雜項 .....                 | 9     |
| 處理額外的序號 .....            | 10    |
| 群組 .....                 | 10    |
| 遷移 .....                 | 11    |
| 轉移 NLM 伺服器 .....         | 11    |
| Proxy 代理規劃 .....         | 12    |
| 附錄 A .....               | 13-19 |

## 簡介

progeCAD NLM 版本 (網路授權管理器) 允許同時運行一些 progeCAD 副本，這些副本在同一網絡 (LAN 或 Internet) 上可同時運行多個 progeCAD 副本，借助共享使用來節省成本，最大連線數取決於您購買了多少套授權。(例如：購買一套授權，同一時間最多只可一台電腦連線)

NLM 版本由兩部分組成：

- progeCAD 客戶端 - 可以安裝在無限數量的電腦上。
- NLM 伺服器軟體 - 可安裝在網絡的任何電腦上(也可安裝在 Windows Server 上)。NLM 伺服器負責管理授權並將其分配給想要使用 progeCAD 的用戶。**建議在具有連接互聯網權限的電腦上安裝 NLM 伺服器**，以便進一步完成註冊和啓用授權。  
(請注意，您只可在同一網絡內安裝最多一個 NLM 伺服器。)

NLM 伺服器軟體可以通過 NLM 監控器軟體對網絡上的任何電腦進行監控和管理授權。

NLM 監控器提供了加入購買了的授權，刪除授權或監控其狀態之功能。  
(正在使用軟體中的用戶及何時到期等)

在網絡中的 progeCAD 用戶可以立即從伺服器獲得授權長期使用，或者他們可以申請一個「取走授權」(Take-Away)，允許他們把授權短期取走，以便在網絡以外之地方使用。(最多 30 天)

注意：每取走一個「取走授權」(Take-Away) 都會將網絡上可用授權的數量減少一個。

## 如何開始

### progeCAD NLM 伺服器安裝

要安裝 NLM 伺服器，請在要使用 progeCAD 的所有電腦之同一網絡上執行檔案 nlmserver2021procht.exe，並按照屏幕上彈出的說明進行安裝。

### progeCAD NLM 伺服器註冊

必需要註冊 NLM 伺服器才能使用它。與 NLM 伺服器一起安裝的 NLM 監控器將在安裝結束時自動啓動。也可以從開始功能表稍後啓動 NLM 監控器，只需單擊桌面上之 NLM 伺服器圖標或轉到“所有應用程序” > progeCAD NLM Server 2021 Professional > progeCAD NLM Server 2021 – CHT Monitor。

當開啓後，NLM 監控器將連接到 NLM 伺服器並要求完成註冊。選擇“確定”按鈕，將出現 NLM 伺服器註冊表單。填寫表格時，按下“啓動”按鈕，程序將嘗試進行實時註冊，即通過互聯網進行快速註冊。如果您的電腦沒有連接到互聯網，則需要按照提供的說明繼續進行電子郵件註冊。

## 加入及啓用授權

當伺服器註冊後，會出現「加入新的授權」對話框 (參見側面圖)。

每個授權都有自己的序號，以“NLM”開頭。

如果已有授權序號，請在對話框中輸入這些序號並按“加入及啓用”。

啓用方法與伺服器註冊方法類似 (有互聯網訪問時會是實時完成，否則可通過電子郵件進行註冊)。

您也可以稍後，通過「管理伺服器」按鈕來加入及啓用授權。(授權管理員 > 加入新的授權)

一旦加入並啓用授權，伺服器即可使用！



## progeCAD 安裝與使用

在您要使用軟體的所有電腦上安裝 progeCAD 客戶端軟體並進行註冊。

註冊時，在序號欄輸入在 NLM 監控器左上角之客戶序號 (見側面圖)。

當完成註冊，progeCAD 即可使用，軟體將要求輸入在 NLM 伺服器的 IP 地址及埠口 (一般是會自動檢測到)。如果程序執行正確，progeCAD 將向 NLM 伺服器發出授權請求。在驗證有可用授權後，NLM 伺服器將分配授權給該電腦。

要了解 NLM 伺服器的 IP 地址，請在安裝了 NLM 伺服器之電腦上，到執行 > 輸入指令 `ipconfig`。



## 如何使用「取走授權」之功能

您不僅可以連接到 NLM 伺服器，還可以在一段時間內取走授權，即是在 NLM 伺服器斷開連接後仍能使用。這種類型的授權被稱為「取走授權」。(見側面圖)

要使用「取走授權」，您必須啓動程式“NLM 取走”，該程式位於 progeCAD 軟體內之“說明” > “progeCAD 中心”找到。



在窗口的頂部，您將看到您當前的授權類型 (沒有任何授權 / 取走授權)。如果您已擁有取走授權並且已連接到伺服器，則可以在授權到期之前隨時將其釋放。

如果已連接到伺服器，則可以通過選擇要取走之工作的日數並輸入取走密碼 (由 NLM 伺服器設置，預設密碼為 **takeaway**) 來取走授權。

## 由其他電腦控制 NLM 伺服器

您也可以從同一網絡上的任何電腦監控和控制 NLM 伺服器。您需要將 NLMServerMonitor 資料匣 (位置在 C:\Program Files (x86)\PSOFT\progeCAD NLM Server Professional CHT) 從已安裝 NLM 伺服器的電腦上複製到所需之電腦上。

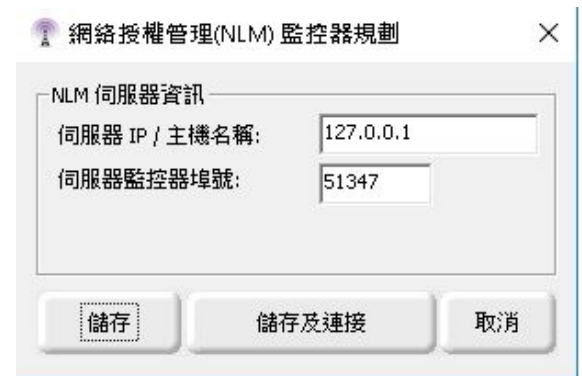
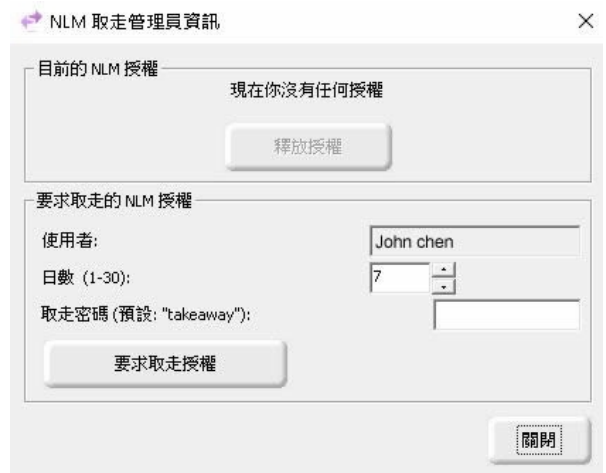
然後在該電腦上運行 NLMServerMonitor.exe 並按下“監控器規劃”按鈕。在彈出的對話框中輸入 NLM 伺服器上的 IP 地址及埠號就完成了。

## 伺服器管理及更改配置

### 訪問管理員版面

當 NLM 監控器連接到 NLM 伺服器時，您可以透過按下“管理伺服器”按鈕並輸入 NLM 伺服器管理員密碼來訪問管理員版面。(預設密碼：nlmadmin)

如果您忘記了管理密碼，請啟動 NLM 伺服器，按左上角之監控器圖示，確保在 NLM 監控器配置中將伺服器 IP 地址設置為“127.0.0.1”，然後再按下“管理伺服器”>“忘記密碼”來進行密碼重新設置。



## 管理版面

在輸入密碼後，管理版面會打開，這裡會有 6 個選項卡：

**授權管理員 / 非啓動授權 / 伺服器設定 / 取走設定 / RegData / 雜項**

## 授權管理員

授權管理器對話框提供以下操作：

- **加入新的 NLM 授權**

要加入新授權，請在“加入新的 NLM 授權”上輸入購買了的授權之序號（一行一個序號），然後按“加入並啓用授權”按鈕。

- **釋放授權**

要正確釋放授權，伺服器必須連接到互聯網。先選取授權，並按“釋放所選取的授權”。  
(此操作不能透過電郵來進行)

重要：當您需轉移 NLM 伺服器在其他電腦時，此過程是必需的。

- **檢查授權更新**

要正確釋放授權，伺服器必須連接到互聯網。先選取授權，並按“釋放所選取的授權”。  
(此操作不能透過電郵來進行)

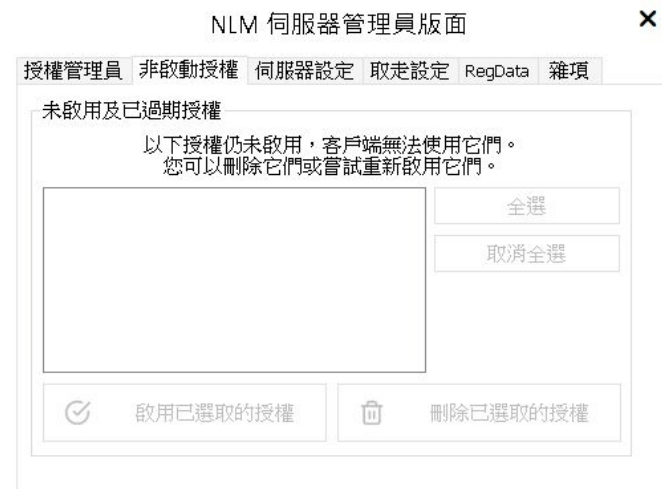
## 非啓動授權

授權管理器對話框提供以下操作：

- **未啓用或已過期的授權**

此框列出了由於客戶端狀態（過期和/或無效）而無法使用的授權。您可以嘗試啓用這些授權：根據您的需要選擇所有授權或其中一個授權，然後按“啓用已選取的授權”按鈕。如果伺服器找到 Internet 連接，它將立即進行自動啓用，否則將提示您繼續進行電子郵件啓用。

您可以通過按下“刪除已選取的授權”從該列表中刪除未啓用或已過期的授權。



## 伺服器設定

NLM 伺服器設置對話框允許控制和修改有關 NLM 伺服器功能的所有選項和設置，其中包括：

- **用戶埠號**

與網絡客戶端通信的埠號。當埠號發生改變時，最終連接到伺服器的用戶將斷開連接，這時必需設置新的埠號。

- **監控器埠號**

與網絡監控器通信的埠號。當埠號發生改變時，最終連接到伺服器的所有監控器將斷開連接，這時必需設置新的埠號。

注意：如果埠號的更改失敗（例如：某個其他程序已經使用了該埠號），則 NLM 伺服器將返回到舊埠號。

一般情況下，埠號更改後會自動設定一個新的，故只需按下“連接到伺服器”按鈕，即可使用新埠號連接伺服器。但所有其他監控器上的端口號必須在“監控器設定”中手動更改。

注意：如果無法連接到伺服器，則伺服器可能無法在新埠號上啟動，並會重置為之前的值。故您可以在“監控器設定”中指示舊的埠號。

- **使用者限時 (按分鐘計)**

每隔一段時間，NLM 會斷開與用戶之連接，以免因有用戶電腦故障而令其他用戶不能進入使用（以分鐘為單位）。數值設定越高，用戶的穩定性越好。

但如果某些原因，正在使用授權之用戶暫時無法與伺服器通訊，就會鎖住了授權，無法釋放出來，那麼其他用戶將不能夠獲得授權，要待限時到後，才會自動放出授權。

- **管理員密碼**

訪問管理版面所需的密碼。

注意！更改密碼時，不會要求您確認輸入的密碼是否一致，因此強烈建議在保存新設置之前，確認新密碼是否與您所輸入的密碼一致，可按下小圖示顯示或隱藏來顯示密碼，確認無錯後才儲存設定。

NLM 伺服器管理員版面

授權管理員 非啟動授權 伺服器設定 取走設定 RegData 雜項

伺服器設定

用戶埠號: 51346

監控器埠號: 51347

使用者限時 (按分鐘計) (10-360): 30

管理員密碼: ●●●●●●

誰可在授權清單檢視用戶名稱?

所有監控器

只有本機監控器 (127.0.0.1)

誰可檢視記錄檔?

所有監控器

只有本機監控器 (127.0.0.1)

用戶自動規劃

用戶自動啟用  
自動尋找及規劃伺服器 (推薦選項)

自動啟用 (需要有序號)  
只有輸入伺服器序號後，才自動尋找及規劃伺服器

手動  
用戶需手動規劃序號、IP 位址和埠號，以聯繫伺服器

伺服器狀態

伺服器正在運行  暫停伺服器

儲存並關閉 關閉

- **誰可在授權清單檢視用戶名稱？**

如果您選擇“所有監控器”選項，所有監控器將能夠查看用戶名稱及 IP 地址。

如果您選擇“只有本機監控器”選項，用戶名稱及 IP 地址將隱藏起來，只有安裝了伺服器的電腦上之監控器才能看到用戶名稱及 IP 地址。

- **誰可檢視記錄檔？**

如果您選擇“所有監控器”選項，所有監控器將能夠查檢視記錄檔。

如果您選擇“只有本機監控器”選項，只有安裝了伺服器的電腦上之監控器才能看到記錄檔資訊。

- **用戶自動規劃**

用戶自動啓用：在內部網絡中啓用時，客戶端會發送廣播訊息以尋找 NLM 伺服器。如果找到就會自動配置連線。

自動啓用 (需要有序號)：與上述配置類似，將自動配置客戶端，但只有輸入伺服器序號後，才自動尋找及規劃伺服器。

手動：用戶需手動輸入序號、IP 位址和埠號，以連接伺服器。

(注意：選用「用戶自動啓用」和「自動啓用」，必須在本地網絡上啓用廣播訊息。)

- **啓動伺服器 / 暫停伺服器**

啓動伺服器：用戶埠號將會自動重設。

暫停伺服器：就用戶而言，暫停伺服器相當於將其關閉。所有用戶都將斷開連接，並且伺服器將停止在用戶埠號上運行，從而變成無法訪問。

(注意：已連線的用戶即使在沒有伺服器的情況下也能夠在“使用者限時”內的時間繼續使用授權)。

## 取走設定

### NLM 伺服器管理員版面



- **最少授權時間(以日計) (1-30)**

取走授權的最少日數

- **最多授權時間(以日計) (1-30)**

取走授權的最多日數

- **授權要求密碼**

從伺服器取走授權時所需的密碼

授權管理員 非啟動授權 伺服器設定 取走設定 RegData 雜項

#### 取走設定

最少授權時間(以日計) (1-30):

最多授權時間(以日計) (1-30):

授權要求密碼:



注意！更改密碼時，不會要求您確認輸入的密碼是否一致，因此強烈建議在保存新設置之前，確認新密碼是否與您所輸入的密碼一致，可按下小圖示顯示或隱藏來顯示密碼，確認無錯後才儲存設定。





## RegData 註冊資訊

此可選項是爲了便於在多台電腦上安裝和註冊 progeCAD。

如果尚未在網絡上共享的電腦上安裝 progeCAD，則可以在此處生成一個 RegData 檔案，以便自動在所有電腦上安裝和註冊 progeCAD。

填寫此表單並生成一個 RegData 檔案，解壓縮 progeCAD 安裝程序並在資料夾中找到 RegData 檔案。

NLM 伺服器管理員版面

授權管理員 非啟動授權 伺服器設定 取走設定 RegData 雜項

RegData 設定

此可選項是爲了便於在多台電腦上安裝和註冊 progeCAD。

如果尚未在網絡上共享的電腦上安裝 progeCAD，則可以在此處生成一個 RegData 檔案，以便自動在所有電腦上安裝和註冊 progeCAD。

填寫此表單並生成一個 RegData 檔案，解壓縮 progeCAD 安裝程序並在資料夾中找到 RegData 檔案。

序號:

公司:

IP / 主機名稱:

埠號:

## 雜項

此選項卡包含一些有時可能很方便的功能。在“自訂授權描述”範圍，您可以向每個序號加入一些描述。(例如序號是提供給某部門使用，就輸入部門名稱。)

完成後當您將滑鼠懸停在 NLM 伺服器之監控器上的序號時，該描述將作爲工具提示顯示出來，

要加入描述，請將文字輸入在下方的空白框中，然後按右側的“更新”按鈕就可完成。

這個功能對於有多組授權，或/及需要規劃給多個用戶/部門時，顯得特別有用，因可以即時了解正在使用序號的是哪一個用戶，大大提升管理成效。

您可以選擇是向任何人顯示此描述，還是僅向有權訪問伺服器的人(通常是管理員)顯示此描述。

如果由於某種原因您不希望某些用戶取用授權，則可以阻擋這些用戶之 IP 位址。

一旦 IP 被阻擋，該用戶將無法獲得授權。要阻擋 IP 位址，請到“黑名單”部分，在下方的空白框中輸入該 IP 位址，然後按“新增”按鈕就可完成囉。

NLM 伺服器管理員版面

授權管理員 非啟動授權 伺服器設定 取走設定 RegData 雜項

自訂授權描述

在每個序號上加入自訂描述  
(在授權證列表中作爲工具提示來檢視)

|                      |                                     |
|----------------------|-------------------------------------|
| NLM7C91PE:ATAWLF442: | <input type="button" value="全選"/>   |
| NLM7C91PE:ATAWVJW52  | <input type="button" value="取消全選"/> |

誰可檢視自訂描述?

所有監控器

只有本機監控器 (127.0.0.1)

黑名單

在此處加入禁止的 IP 地址

|                      |                                     |
|----------------------|-------------------------------------|
| <input type="text"/> | <input type="button" value="全選"/>   |
| <input type="text"/> | <input type="button" value="取消全選"/> |
| <input type="text"/> | <input type="button" value="移除"/>   |
| <input type="text"/> | <input type="button" value="新增"/>   |

## 處理額外的序號

(此選項僅適用於 progeCAD 2022 及更高版本)

在此選項卡中，您可以定義 progeCAD NLM 伺服器在使用與 NLM 伺服器本身不同的序號啟動的客戶端時的行為方式。更常見的情況是當您將 NLM 伺服器遷移到另一台 PC/伺服器時 (有關更多詳細訊息，請參閱“轉移 NLM 伺服器”一章)。由於需要重新啟動，您將獲得一個新的序號，而客戶仍然擁有之前的序號。在這種情況下，必須重新啟動每個客戶端才能匹配新的序號。

從版本 2022 開始，通過讓 NLM 伺服器處理其他序號，可以從此對話框中幾乎自動執行此過程。這些選項有：

### I 僅接受具有目前伺服器序號的客戶端

這是預設行為，來自具有非 NLM 伺服器序號的客戶端的請求將被拒絕。

### I 接受具有目前伺服器序號和以下伺服器序號的客戶端：

通過此選項，您可以指定一個或多個 NLM 伺服器將接受的序號，除了它自己外。一旦 progeCAD 要求獲得其中一個序號的授權，它將自動使用伺服器的序號重新啟動自己。轉移 NLM 伺服器時，您可以指定要關閉的 NLM 伺服器的序號。

### I 接受具有目前伺服器序號和任何其他兼容伺服器序號的客戶端

這與前一個類似，不同之處在於每個對本產品有效的 NLM 伺服器序號都將被接受。

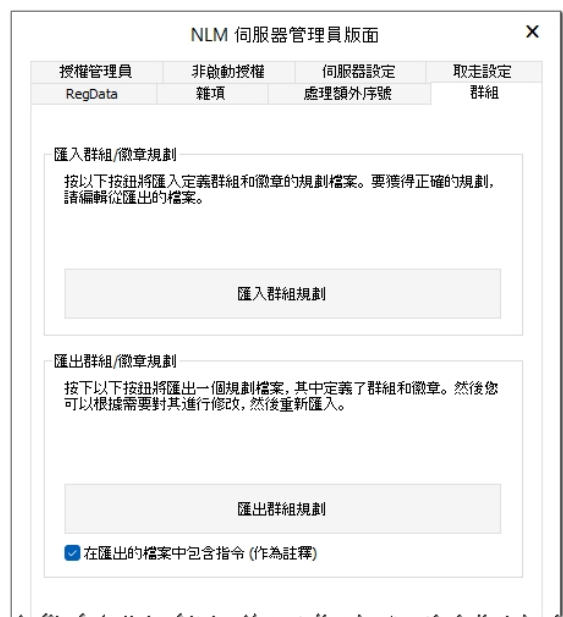
重要提示：第二個和第三個選項僅適用於 progeCAD 2022 或更高版本。對於舊有的版本，在轉移的情況下，仍然需要重新啟動客戶端。



## 群組

(此選項僅從 progeCAD 2024 開始支援)

此部分僅供需要為個人或工作群組保留授權證，並且對 INI 格式的規劃檔案有一定經驗的客戶保留。如只是一般使用 NLM 伺服器，您無需了解此設定頁面。鑑於本節的特殊性，請參閱附錄 A 以取得該詳細描述。



## 遷移

(此選項僅從 progeCAD 2025 開始支援)

在將 NLM 伺服器從一台伺服器遷移到另一台伺服器的情況下，遷移面板可讓您自動執行客戶端規劃。客戶端不是簡單地重定向到新伺服器，而是重新規劃，以便從那時起它們由新伺服器管理。

### I 啟用遷移模式

第一步是點擊此選項以啟用後續功能變數。

### I 序號

指示新伺服器的序號。

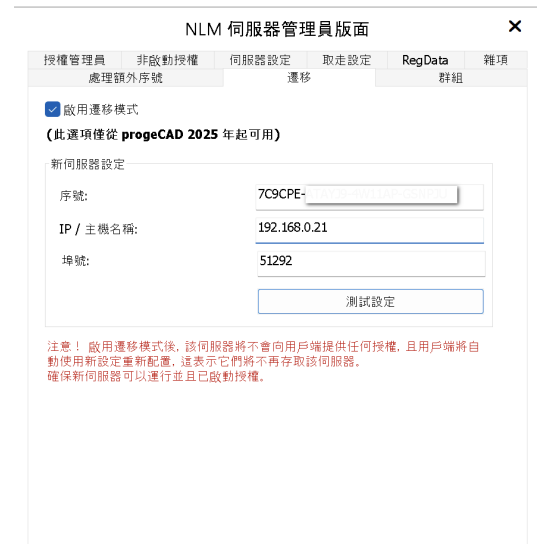
### I IP / 主機名稱

指示新伺服器的 IP 位址或主機名稱。

### I 埠號

指示新伺服器用於回應客戶端的埠號。

如果之前沒有釋放授權，舊有伺服器仍然不會再向客戶端提供授權。



The screenshot shows the 'NLM 伺服器管理員版面' (NLM Server Administrator Interface) with a '遷移' (Migration) tab selected. The '啟用遷移模式' (Enable Migration Mode) checkbox is checked, with a note '(此選項僅從 progeCAD 2025 年起可用)'. Below, the '新伺服器設定' (New Server Settings) section includes fields for '序號' (Serial Number) with value '7C9CPE-', 'IP / 主機名稱' (IP / Host Name) with value '192.168.0.21', and '埠號' (Port Number) with value '51292'. A '測試設定' (Test Settings) button is at the bottom. A red warning note states: '注意！啟用遷移模式後，該伺服器將不會向用戶端提供任何授權，且用戶端將自動使用新設定重新配置，這表示它們將不再存取該伺服器。確保新伺服器可以運行並且已啟動授權。'

## 轉移 NLM 伺服器

如果需要轉移 NLM 伺服器，先要進入 NLM 監控器，按下“連接到伺服器”並確保釋放所有授權：

- 在 NLM 監控器中，按“管理伺服器”進入管理版面
- 在 授權管理員 > 釋放授權，然後選取需要釋放之授權，再按“釋放所選取的授權”
- 按下“儲存及關閉”按鈕並退出 NLM 監控器

現在您可以繼續進行 NLM 伺服器轉移：

- 刪除 NLM 伺服器軟體
- 在新電腦上重新安裝 NLM 伺服器軟體，按照相同的步驟，首次激活 NLM 伺服器和 NLM 授權，就像您第一次執行 NLM 伺服器和 NLM 授權相同。
- 進入 progeCAD 中心 > 註冊 progeCAD，重複註冊所有用戶。如果伺服器位於同一 LAN 網絡上，用戶開啓時會自動完成。

如果停用了自動註冊選項，則在註冊過程中，系統便會要求您輸入新的 NLM 伺服器左上角之序號，另外，由於 progeCAD 會儲存舊有 IP 及埠號，故您可能需要再指定新的 IP 及埠號，您可以透過 progeCAD 中心 > 公用程式 > NLM 設定來完成。

## Proxy 代理規劃

如果您的 NLM 伺服器軟體運行在通過代理(Proxy) 的電腦或伺服器上，則應配置 NLM 伺服器使其能夠使用得宜。新建一個名為 **proxy.cfg** 的文字檔案就足夠了，它將包含四行內容。  
文字檔案必須包含：代理用戶，代理密碼，代理 IP 位址，代理密碼。(每行一條訊息)

proxy.cfg 檔案範例：

```
PROXYUSER  
PROXYPWD  
192.168.1.200  
8080
```

該檔案必須放在主程序資料匣中，通常位於 C:\Program Files (x86)\PSOFT\progeCAD NLM Server Professional CHT 中。

重要：儘管 NLM 伺服器不需要互聯網也能運行，但如果有互聯網可用，它將加快授權啓用/升級速度。如果您要遷移已啓用的授權，則在遷移伺服器時也需要互聯網連線。

## 附錄 A

重要提示：如果您想建立工作群組，請仔細閱讀手冊。不正確的規劃可能會導致授權證本身的使用受到限制或在頒發授權證時出現不良行為。

### 設定和管理工作群組

NLM 授權證的產生以及任何修改可分為 3 個步驟：

1. 產生顯示目前規劃的 INI 格式檔案
2. 編輯匯出的 INI 檔案
3. 匯入修改後的規劃

#### 1. 產生顯示目前規劃的 INI 格式檔案

若要匯出目前規劃，只需按一下「匯出群組規劃」並指定要以 INI 格式儲存檔案的位置。或者，在繼續之前，您可以取消選取「在匯出的檔案中包含指令 (作為註釋)」複選框。但是，建議不要刪除它，至少在前幾次，以便在您要編輯的檔案中直接獲得有用的訊息。

#### 2. 編輯匯出的 INI 檔案

上一步匯出的檔案分為 3 部分：

- a) [GROUPS]：包含 NLM 群組的定義。這些是您將向其分配授權證的工作組組
- b) [TOKENS]：包含在伺服器上註冊的標記清單 (序號，以 NLM 開頭的...) 以及它們所屬的群組
- c) [BADGES]：包含徽章的定義。徽章是要在各個工作站上啟動的代碼，因此將分配給工作群組。

#### [GROUPS]

若要建立群組，請按以下格式在 [GROUPS] 部分插入一行：

`<group index>=<group name>`

`<group index>` 是包含 1 到 63 之間的整數。注意：每個群組必須有唯一的索引。

`<group name>` 是一個字母數字字串，為群組提供名稱。避免使用 “;” 等字符或 “#”，通常表示這些檔案類型中的註釋。

#### [TOKENS]

若要將標記與 NLM 關聯，請按以下步驟操作：

1. 在 [TOKENS] 部分中，找到相關標記所在的列。
2. 在找到的列中的「=」符號後面指定 NLM 群組索引。

如果標記與多個群組關聯 (即它可以被多個群組使用)，請指定它所屬群組的索引，並以逗號分隔。若要指示沒有徽章的使用者也可以使用標記，請將標記關聯到索引為 0 的群組。

## [BADGES]

要建立徽章，您需要按以下格式在 [BADGES] 部分中新增一行：

`<badge>=<groups>`

`<badge>` 是字母數字字串 (不含空格)。

`<groups>` 是逗號分隔的群組索引清單。

注意：`<groups>` 不能包含群組 0 的索引，因為 0 是為沒有徽章的人保留的。

### 3. 匯入修改後的規劃

按一下「匯入群組規劃」並指定包含更新規劃的 INI 格式檔案。

## 客戶端規劃

重要：請在關閉 progeCAD 的情況下執行下列動作。

透過點選 progeCAD Center -> 設定中的「設定徽章」開啓徽章編輯器。

在「徽章編輯器」視窗中選擇「設定徽章」選項，然後在文字方塊中指定徽章。

最後，按「確定」確認徽章。

從現在開始，progeCAD 只能取得屬於與指定徽章關聯的群組的授權。

使用相同的工具，顯然也可以移除插入的徽章。

## 例子

爲了澄清已解釋的內容，報告了一些範例。

### 情況 1：

您想要保留兩個授權以獨占公司範圍的使用。其他的都可以自由使用。

```
[GROUPS]
0=Without Badge
1=Meeting room

[TOKENS]
NLMxxxxxx:xxxxxxxx:xxxxxxxA=1
NLMxxxxxx:xxxxxxxx:xxxxxxxB=1
NLMxxxxxx:xxxxxxxx:xxxxxxxC=0
NLMxxxxxx:xxxxxxxx:xxxxxxxD=0
NLMxxxxxx:xxxxxxxx:xxxxxxxE=0
NLMxxxxxx:xxxxxxxx:xxxxxxxF=0
NLMxxxxxx:xxxxxxxx:xxxxxxxG=0
NLMxxxxxx:xxxxxxxx:xxxxxxxH=0
NLMxxxxxx:xxxxxxxx:xxxxxxxI=0

[BADGE]
xxxxxxA=1
```

此規劃使插入徽章 xxxxxxA 的 PC 能夠獨佔使用 NLM...A 和 NLM...B 授權證。其他的只能在沒有徽章的電腦上使用。

註 1：會議室中的工作站只能使用 NLM...A 和 NLM...B 授權證。

註 2：會議室中可以有兩台以上的 PC，且均插入相同的徽章。

註 3：爲了簡化徽章，它被稱爲 xxxxxxA，爲了避免“盜用”，最好使用更複雜的序列，例如 AL24XLRA

## 情況 2：

您想要保留兩個授權證供公司區域獨佔使用，該區域也可以使用 PC 使用的其他授權證而無需徽章。

```
[GROUPS]
0=Without Badge
1=Meeting room

[TOKENS]
NLMxxxxxx:xxxxxxxx:xxxxxxxA=1
NLMxxxxxx:xxxxxxxx:xxxxxxxB=1
NLMxxxxxx:xxxxxxxx:xxxxxxxC=0,1
NLMxxxxxx:xxxxxxxx:xxxxxxxD=0,1
NLMxxxxxx:xxxxxxxx:xxxxxxxE=0,1
NLMxxxxxx:xxxxxxxx:xxxxxxxF=0,1
NLMxxxxxx:xxxxxxxx:xxxxxxxG=0,1
NLMxxxxxx:xxxxxxxx:xxxxxxxH=0,1
NLMxxxxxx:xxxxxxxx:xxxxxxxI=0,1

[BADGE]
xxxxxxA=1
```

上述規劃僅允許插入 xxxxxxA 徽章的 PC 使用 NLM...A 和 NLM...B 授權證，而其餘授權證可供會議室中的 PC 和未插入 xxxxxxA 徽章的 PC 使用。



### 情況 3：

您希望將授權證分配給三個不同的工作群組。每個群組只能存取一組授權證。

```
[GROUPS]
0=Without Badge
1=Group A
2=Group B
3=Group C

[TOKENS]
NLMxxxxxx:xxxxxxxx:xxxxxxxA=1
NLMxxxxxx:xxxxxxxx:xxxxxxxB=1
NLMxxxxxx:xxxxxxxx:xxxxxxxC=1
NLMxxxxxx:xxxxxxxx:xxxxxxxD=2
NLMxxxxxx:xxxxxxxx:xxxxxxxE=2
NLMxxxxxx:xxxxxxxx:xxxxxxxF=2
NLMxxxxxx:xxxxxxxx:xxxxxxxG=3
NLMxxxxxx:xxxxxxxx:xxxxxxxH=3
NLMxxxxxx:xxxxxxxx:xxxxxxxI=3

[BADGE]
xxxxxxA=1
xxxxxxB=2
xxxxxxC=3
```

在上面顯示的規劃中，每個工作群組將能夠利用一組不同的授權證。已插入徽章 **xxxxxxA** 的 A 群組 PC 將只能使用 NLM...A、NLM...B 和 NLM...C 授權證，而 B 群組 PC、其中插入 **xxxxxxB** 徽章後，他們將只能使用 NLM...D、NLM...E 和 NLM...F 授權證。同樣，插入徽章 **xxxxxxC**（屬於 C 群組）的 PC 將只能及排除其地人使用 NLM...G、NLM...H 和 NLM...I 授權證。這樣，每個群組都可以確保從相關工作站同時擁有三個可用的授權證。

#### 情況 4：

每個使用者都被分配了一個授權證，他可以透過個人使用的徽章來存取該授權證。群組和徽章將是一對一的。

```
[GROUPS]
0=Without Badge
1=User 1
2=User 2
3=User 3
4=User 4
5=User 5
6=User 6
7=User 7
8=User 8
9=User 9

[TOKENS]
NLMxxxxxx:xxxxxxxx:xxxxxxxA=1
NLMxxxxxx:xxxxxxxx:xxxxxxxB=2
NLMxxxxxx:xxxxxxxx:xxxxxxxC=3
NLMxxxxxx:xxxxxxxx:xxxxxxxD=4
NLMxxxxxx:xxxxxxxx:xxxxxxxE=5
NLMxxxxxx:xxxxxxxx:xxxxxxxF=6
NLMxxxxxx:xxxxxxxx:xxxxxxxG=7
NLMxxxxxx:xxxxxxxx:xxxxxxxH=8
NLMxxxxxx:xxxxxxxx:xxxxxxxI=9

[BADGE]
xxxxxA=1
xxxxxB=2
xxxxxC=3
xxxxxD=4
xxxxxE=5
xxxxxF=6
xxxxxG=7
xxxxxH=8
xxxxxI=9
```

此規劃可讓您更好地控制授權證的分配。在 [BADGE] 部分定義的那些中插入徽章的工作站將能夠使用一個且僅一個授權證。顯然，用戶可以在多台電腦上插入他的徽章。在這種情況下，他仍將只能使用一個 progeCAD，但從所需的工作站知道他將始終擁有可供他使用的保留授權證。

情況 5：

每個使用者都被分配一個授權證，他可以透過個人使用的徽章來存取該授權證。此外，「管理員」將擁有一個徽章，他將能夠透過該徽章使用所有授權證。

```
[GROUPS]
0=Without Badge
1=User 1
2=User 2
3=User 3
4=User 4
5=User 5
6=User 6
7=User 7
8=User 8
9=User 9
10=Manager

[TOKENS]
NLMxxxxxx:xxxxxxxx:xxxxxxxA=1,10
NLMxxxxxx:xxxxxxxx:xxxxxxxB=2,10
NLMxxxxxx:xxxxxxxx:xxxxxxxC=3,10
NLMxxxxxx:xxxxxxxx:xxxxxxxD=4,10
NLMxxxxxx:xxxxxxxx:xxxxxxxE=5,10
NLMxxxxxx:xxxxxxxx:xxxxxxxF=6,10
NLMxxxxxx:xxxxxxxx:xxxxxxxG=7,10
NLMxxxxxx:xxxxxxxx:xxxxxxxH=8,10
NLMxxxxxx:xxxxxxxx:xxxxxxxI=9,10

[BADGE]
xxxxxxA=1
xxxxxxB=2
xxxxxxC=3
xxxxxxD=4
xxxxxxE=5
xxxxxxF=6
xxxxxxG=7
xxxxxxH=8
xxxxxxI=9
xxxxxxMAN=10
```

此規劃使已插入 xxxxxxMAN 徽章的「管理員」PC 能夠使用 [TOKENS] 部分中列出的所有授權證。與前一種情況類似，個人使用者只能使用與已插入其工作站的徽章關聯的授權證。